

Kvalita bez kompromisů

Firma Elektrosvit Svatobořice je nesporným lídrem na trhu v oblasti osvětlení pro průmysl, elektrárny i rafinerie. Tuto pozici si buduje neuvěřitelných 120 let. Měli jsme možnost vidět svítidla Elektrosvitu přímo v provozu, a to v bratislavské rafinerii Slovnaft. Nejen tuto návštěvu, ale i mnoho dalších témat jsme probírali s předsedou představenstva JUDr. Martinem Šutkou a výkonným ředitelem Robinem Rajsiglem.

MARTIN ŠUTKA: ELEKTROSVIT V DNA

- *Letos slavíte významné výročí. Když se ohlédnete za 120 lety Elektrosvitu, co považujete za jeho skutečné jádro? To, co se nemění?*

Odhodlanost, vytrvalost, schopnost překonávat překážky a jít dál. Firma přežila velké krize a také mnoho předpovědí ze strany konkurence, že nevydrží. Vydrželi jsme. Ani v tom nejtěžším období jsme nepropouštěli, takže klíčoví lidé stále zůstávají.

- *Jaké hodnoty se daří firmě udržet napříč generacemi?*

Kvalitu bez kompromisů.

- *Co podle vás stojí za tím, že firma nejen přežila, ale dokázala si udržet respekt v tak náročném oboru?*

Částečně to bylo štěstí, částečně neustálá snaha za každou cenu udržet výrobu. Můj otec je s Elektrosvitem propojený od šestnácti let. Vyučil se tady a od té doby zaměstnání nikdy nezměnil. Prošel všemi pozicemi – od řadového elektrikáře až po generálního ředitele. Zažil velmi složité období. V určité fázi ho chtěli komunisté z práce propustit kvůli jeho kritickým postojům, krátce před revolucí ho naopak lákali zpět do

komunistické strany. Najednou byl pro ně „mladý progresivní kádr“. Po revoluci se stal odborovým předákem a postupně převzal vedení firmy. Přitom tlak na likvidaci výroby tu byl prakticky od porevolučních let. Nejprve se vstupem zahraničních investorů na náš trh, později kvůli konkurzu pod vlivem finančních skupin a dnes čelíme dalším výzvám v podobě války na Ukrajině a konkurence z Číny.

- *Co bylo historicky pro firmu nejvíc zátěžové?*

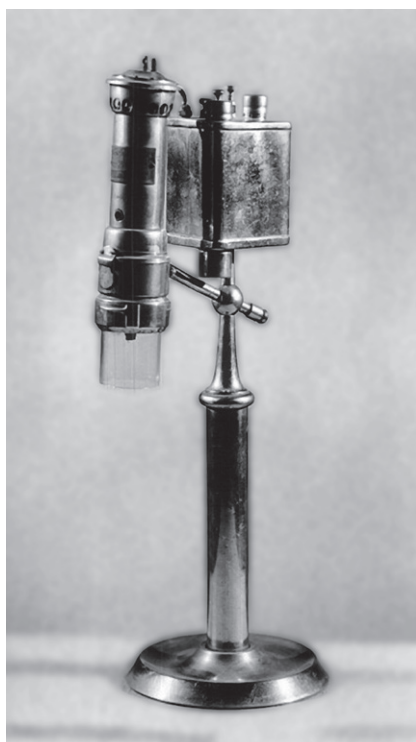
Nejtěžším obdobím byl první konkurz, který byl vyhlášen na mateřskou společnost kvůli smyšlené

Areál společnosti
ELEKTROSVIT Svatobořice, a.s.



Mgr. Jozef Šutka
a JUDr. Martin Šutka

pohledávce ve výši 140 tisíc korun. Soud jej později zrušil jako nezákonný a v rozporu s dobrými mravy. Důsledkem tohoto útoku však bylo vyhlášení druhého konkurzu, který trval dalších dvanáct let a jehož následkem společnost Elektrosvit na Slovensku – a s ní i výroba svítidel – přestala existovat. Přežila pouze česká dceřiná firma.



Elektrosvit – lihová lampa

● **Jste advokát. Jaká byla vaše cesta k Elektrosvitu?**

Měl jsem rozběhnutou kariéru v Bratislavě, takže jsem vůbec nepřemýšlel o tom, že bych mohl působit v Elektrosvitu, který vedl můj otec. Ale oslovil mě, že by na čas potřeboval právníka, který mu odešel na vojnu. Tak jsem si říkal: Proč ne? Na chvíli... A už jsem zůstal. Bylo to právě v době, kdy firma čelila konkurzu a kdy se také řešily obrovské problémy, které souvisely s její transformací



z centrálně řízené ekonomiky na tržní hospodaření. Česká filiálka Elektrosvitu byla naštěstí životaschopná. Moje úloha spočívala v tom, abych to právně vyčistil a nově nastavil. Jelikož české filiálce na trhu škodilo propojení se slovenskou matkou v konkurzu, rozhodl jsem se, že je potřeba přestřihnout pupeční šňůry a výrobu soustředit jen do Čech. Nechtěli jsme, aby firma s dnes stodvacetiletou tradicí zanikla.

● **Jak náročné to tehdy bylo?**

Hodně náročné, a to především lidsky. Otec na klíčové pozice vždy dosazoval „své“ lidi, kterým důvěřoval. Dokud byli ve funkcích a pobírali odměny, lichotili. Ale zároveň taky zkreslovali informace a jednali ve svůj prospěch. Ve chvíli, kdy byly odhaleny jejich podvody a snahy firmu ovládnout, přišla zrada. A šíření nepravd. Bylo to velmi bolestné zklamání z blízkých lidí. Právě tyto zkušenosti nás ale nejvíce formovaly. Uvědomili jsme si, že i když jste na kolenou, je vždy nutné znovu vstát a pokračovat. Tyto pády i zrazy nás nakonec posílily nejvíce. Dospěli jsme k tomu, že jestliže má firma fungovat, tak jen v prostředí velmi úzkém, to znamená rodinném. Elektrosvit jsme tedy zprivatizovali a já jsem posledních dvanáct let na pozici předsedy představenstva. Ale ani pak to nebylo snadné, v médiích jsme dostávali negativní nálepky, že když jsme zprivatizovali Elektrosvit, tak to mateřská firma nepřežila... Ale jsem si jistý, že právě tohle firmu zachránilo.

● **Co pro vás osobně znamená vést rodinnou firmu?**

Vést rodinnou firmu pro mě znamená velmi osobní a zároveň dvojitý vztah. Jedním je vztah k mému otci a k jeho příběhu. Víím, jak silně tu firmu prožíval, jak byl spjatý s lidmi v Nových Zámčích. Znal je osobně, tykal si s nimi, znal jejich rodiny. Pamatuji si už z dětství, jak těžké pro něj bylo dělat nepopulární rozhodnutí, propouštět zaměstnance, které znal léta. To jsou věci, které ho hluboce poznamenaly – a mě také.

Druhá rovina je moje vlastní. Vnímám firmu jako osobní závazek a odpovědnost. Nechtěl bych zůstat v pozici člověka, který si jednou řekne, že byl právě on tím, kdo nechal rodinnou firmu skončit. Firma je navíc životelkou. A pokud se o něco, co vlastníte, nestaráte, nevěnujete tomu energii a pozornost, je to na výsledku vždy vidět. Pořád je co rozvíjet, zlepšovat, posouvat dál. A v určitém smyslu vnímám i vděčnost za to, že jsem tuto možnost dostal.



Někdy se samozřejmě zamýšlím nad tím, co tu vlastně dělám. Původně jsem advokát a moje profese je úplně jiná. Na druhou stranu mi právě tohle střídání rolí dává smysl. V advokacii jste v neustálém kontaktu s klienty, musíte být velmi empatický a řešíte jejich problémy. Tady jsem v jiné pozici. Jsem vedoucí osoba, která zadává úkoly, kontroluje jejich plnění a komunikuje s lidmi jiným způsobem. Ta změna role mi vyhovuje, osobnostně jsem se v ní našel.

Takže vést rodinnou firmu pro mě není jen práce nebo funkce – je to kombinace odpovědnosti, vztahu k rodinné historii a osobního růstu.

● ***Elektrosvit je dlouhodobě vnímán jako lídr v oblasti průmyslového a nevybušného osvětlení. V čem spočívá vaše skutečná konkurenční výhoda?***

Na to je třeba pohlédnout z trochu širšího pohledu. A to jak zvenku, tak zevnitř. Zmínil jsem, že firma působí 120 let, což znamená, že tradice je tu neskutečně dlouhá. Výroba je od začátku zaměřená na typ svítidel pro průmysl a prostředí, kde hrozí například exploze. A naši lidé přesně toto umí vyrábět. Znájí všechny nuance výroby, dokážou vychytávat různé mouchy. To svítidlo je už samo o sobě tak dokonalé, že z hlediska tělesa není v podstatě co zlepšovat a vymýšlet. Ale samozřejmě se snažíme dále posouvat možnosti. Momentálně například bojujeme se zahříváním svítidel, aby mohla fungovat i v rizikovějších prostředích, kde jsou vysoké teploty nebo naopak extrémní chlad. Svítidlo bylo navrženo v době socialismu, kdy se nešetřilo materiálem, takže je robustní. Což je výhoda, protože dobře odvádí teplo. Konstrukčně je zkrátka nadčasové. Tradice v kombinaci s léty ověřenými technologiemi a výrobními procesy je pro nás ta nejlepší konkurenční výhoda.

● ***Říkáte, že dlouhodobě sázíte na individuální přístup k zákazníkovi. Jak si to mám konkrétně představit a poznat, že to není jen marketingové heslo, které hlásá každá firma?***

Jednoduše řečeno: Předpoklad individuálního přístupu k zákazníkovi tkví v tom, že máte ve firmě profesionály, kteří dané oblasti rozumí. Přesně takové si do týmu vybírám i já. Dnes rozhodně není snadné najít kvalitního obchodníka, který rozumí nejen světlům, ale je také

Výrobní prostory, kde se denně vyrobí několik tisíc kusů jednotlivých dílů pro výrobu svítidel.

zdatný v elektrotechnické oblasti. Bez toho by to nešlo.

Když pak přijde k našemu zákazníkovi – do velké společnosti, jako jsou rafinerie nebo třeba elektrárna – a jedná s týmem odborníků, velmi rychle zjistí a pár dotazy otestují, zda ten člověk problematice rozumí nebo ne. To je ta chvíle, kdy vám zákazník buď otevře dveře, nebo je naopak zabouchne. Pokud otevře, může se začít budovat individuální vztah s klientem. Náš člověk pak musí umět reagovat na jeho požadavky, musí mít argumenty, musí o tom umět odborně diskutovat. Musí například umět vysvětlit, že nejlacinější řešení není vždy optimální a že se vyplácí vsadit na naši tradici, zkušenosti a kvalitu.

● ***Co dnes považujete za váš „podpis“? Podle čeho odborník pozná, že jde o řešení Elektrosvitu?***

Za skutečný „podpis“ Elektrosvitu považují charakteristické písmeno E, které je vždy vyražené do skla

nebo těla svítidla. Je to náš jed-
noznačný znak, patentově chrá-
něný prvek, který máme zároveň
i v logu. Právě podle něj může
odborník na první pohled poznat,
že jde o řešení Elektrosvitu.

- ***Co by si podle vás měli
zákazníci spojovat se značkou
Elektrosvit Svatobořice?***

Že je to skutečně pravý český
produkt s dlouholetou tradicí
a zaručenou kvalitou.

- ***Co pro vás osobně znamená
pojem kvalita v kontextu
světla, bezpečnosti a dlouhé
životnosti?***

Jednou u nás v Elektrosvitu
kdośi pronesl větu, že jako lidstvo
jednou na nekvalitu zemřeme.
Při pohledu na záplavu levných
produktů z Asie a Číny, které se
dovážejí do Evropské unie, mám
občas obavu, že měl pravdu.
Přesto doufám, že se jako spo-
lečnost dokážeme včas zasta-
vit a uvědomíme si, že nejsme
natolik bohatí, abychom si mohli
dovolit kupovat nekvalitní věci.
V oblasti světla, bezpečnosti
a dlouhé životnosti totiž kvalita
není luxus, ale nutnost.

- ***Když dnes vstoupíte do
rafinerie nasvícené vašimi
svítily, co v tu chvíli cítíte?***

Cítím napětí - podobné tomu,
jaké člověk zažívá při vzletu a při-
stání letadla. A zároveň obrovský
respekt k lidem, kteří ta svítidla
vyvinuli, protože si v tu chvíli
uvědomíte, že bez problémů svítí
už desítky let.

↑ Surový stav hliníkových
odlitéků těles nevýbušných
svítidel ERIS LED

↗ Výroba ocelového koše pro
průmyslová svítidla FARMER

→ Testování IK



● ROZHOVOR

● *Jak vidíte Elektrosvit za 20 let?*

Za dvacet let bych si přál být spíš v roli toho, kdo už má možnost trochu zpomalit. Ideálně někde s nohama v moři, třeba v Karibiku. Každopádně věřím, že firma bude pokračovat, a doufám, že ji jednou převezmou moje děti. Před námi je ale ještě spousta práce a projektů, které chceme dotáhnout. Plánujeme novou výrobní halu, pracujeme na fasádě velké administrativní budovy a máme také další plány.

Tím, že děti míří na studia pravděpodobně do Brna, je možné, že se časem přesuneme i my s manželkou. Dokážu si představit, že si někde pořídím vinohrad, budu se starat o vinici, vyrábět víno a trávit čas s místními lidmi.

Ale ať už budu kdekoli, přeji si, aby měl Elektrosvit za dvacet let pevné místo, jasnou kontinuitu a dál fungoval jako zdravá rodinná firma.

ROBIN RAJSIGL: NA BEZPEČNOST A KVALITU SI ELEKTROSVIT UMÍ POSVÍTIT JAKO NIKDO

● *Jaké technické a bezpečnostní požadavky musejí svítidla splňovat, aby mohla fungovat v prostředí s nebezpečím výbuchu a požáru?*

Musejí být vyrobená z kvalitních materiálů, certifikovaných komponentů a jako celek být ve shodě s bezpečnostními normami pro dané prostředí.

● *Jste držiteli certifikace ATEX. Co vše souvisí s jejím vydáním?*

Certifikace ATEX označuje shodu zařízení s evropskými směrnicemi pro bezpečný provoz v prostředích s rizikem výbuchu plynů, par nebo prachu.

Vydání certifikátu ATEX předchází řada zkoušek, jako jsou například klimatické na teplotní odolnost, zkouška krytí ověřující odolnost proti vniknutí prachu a vody, rázové zkoušky prověřující mechanickou odolnost. Dále elektrické zkoušky či zkoušky dle jednotlivých typů nevýbušného závěru.

Simuluje se desetileté stárnutí svítidla.

● *Jaké jsou rozdíly mezi osvětlením venkovních technologických celků a vnitřních prostor rafinerií?*

Svítidla ve venkovních prostorech jsou vystavena dešti, slunečnímu záření a povětrnostním podmínkám, což urychluje jejich stárnutí. Proto je tak nutná jejich správná volba. Svítidla ve vnitřních prostorech zase můžou být více zatížena zvýšenou okolní teplotou, vibracemi. V obou případech jsou obvykle svítidla vystavena působení chemických látek, výronu plynů a par.



↗ Průmyslové svítidlo FARMER I LED

→ Finální podoba svítidla ERIS LED



- ***Měla jsem možnost vidět vaše osvětlení přímo v rafinerii Slovnaft. V čem se osvětlení takového provozu zásadně liší od běžného průmyslového prostředí?***

Petrochemický závod
SLOVNAFT Bratislava

Velmi často se jedná o nepřetržitý provoz, tudíž musejí být svítidla skutečně spolehlivá. Také bývají instalována na těžko dostupných místech, takže klíčovou roli hraje i bezúdržbovost. Kvalitní osvětlení petrochemických jednotek zvyšuje bezpečnost pohybu na pracovištích.

- ***Vaše spolupráce se Slovnaftem trvá desítky let. Jak se za tu dobu změnila požadavky investora na osvětlení?***

Dnes je samozřejmostí efektivní distribuce světla na požadované prostory. Prostě nesmíme svítit pánubohu do oken. Ale jednoznačně je vždy na úplně prvním místě bezpečnost.

- ***Můžete popsat typický proces od návrhu řešení až po instalaci svítidel v takto rozsáhlém provozu?***

Pokud se jedná například o výstavbu nové jednotky, spolupráce začíná hned v raných projekčních přípravách vytipováním vhodných svítidel a světelnotechnickými výpočty, které zákazníkům poskytujeme. Na základě těchto výpočtů má zákazník jasnou představu o rozmístění svítidel a splnění požadavků na osvětlenost všech prostor. Běžnou praxí jsou také osobní jednání se zákazníkem a obhlídky předmětných provozů.

- ***Kolik svítidel jste již dodali do českých a slovenských rafinerií a energetických provozů?***

To už bude v desítkách tisíc kusů.

- ***Jak často se v rafineriích kontroluje stav osvětlení a jaká je typická životnost vašich svítidel v tak náročném prostředí?***

Stav osvětlení se kontroluje periodicky. Prohlídkami jsou pověřeni odpovědní pracovníci jednotlivých provozů. Životnost našich svítidel

aktuálně uvádíme na úrovni 100 až 120 tisíc hodin provozu. Ze Slovnaftu nebo i z jiných podniků ale dobře víme, že naše svítidla svítí klidně přes třicet let.

- ***Jaké důsledky může mít špatně navržené nebo nekvalitní osvětlení v prostředí rafinerií a chemických závodů?***

Zásadní dopad je na bezpečnost. A to jak provozu samotného, tak pracovníků.

- ***V jakých oblastech využíváte inteligentní řízení – monitoring, diagnostiku, optimalizaci spotřeby?***

V zásadě je možné inteligentní řízení použít u jakýchkoli svítidel. Nabízíme je tedy při všech instalacích. Od průmyslového osvětlení, svítidel do prostředí s nebezpečím výbuchu až k veřejnému osvětlení, osvětlení tunelů či vlakových nástupišť a podchodů.

- *Klára Antošová*

Foto: archiv ELEKTROSVIT Svatobořice